



Blik op oneindig

Wakker worden met uitzicht op zee. En vrienden en familie ontmoeten. Samen-gevat is dat wat het huis aan de strandboulevard in Bergen aan Zee moest bieden. Architect Lody Trap maakte een uitgesproken ontwerp dat het buitenleven vanuit alle kanten naar binnen haalt. De grillige vorm volgt uit het bestemmingsplan en de wens daar juist doorheen te breken. Een spel waarin alle materie slechts een dienende rol speelt.

ir. P.F. van Deelen

Paul van Deelen is civiel ingenieur en zelfstandig bouwtechnisch journalist in Rotterdam.

Een bezoek aan architect Lody Trap begint met een bijna romantisch beeld. Zijn eenmansbureau, gevestigd aan een Alkmaarse gracht, bestaat uit niet meer dan een flink vertrek. Er staat wel een beeldscherm maar verder is de ruimte gevuld met stellingkas-

ten vol boeken en monsters, kartonnen maquettes en zelfs een klassieke tekentafel. 'Die gebruik ik af en toe nog, om te schetsen', lacht hij. 'En die studiemquettes zijn voor ingewikkelde ruimtelijke vormen als dit huis onmisbaar. Voor jezelf, bij het ont-

werpen en voor het gesprek met de opdrachtgever.'

Daar houdt de romantiek wel op: het werk gebeurt zoals dat nu meestal gaat. 'Vooral met Revit. En dit ontwerp is in een BIM-model gestopt, inclusief installaties, om te zorgen dat alles goed op elkaar aansluit. Met al die scheve hoeken is het anders niet te maken', licht Trap toe. Voor zulk werk heeft hij een vast netwerk van collega's op afstand. En 'romantisch' is ongeveer het laatste hoe je Traps ontwerpen zou noemen. Ze laten zich zien als beredeneerd en functioneel, zonder zich daarbij in te houden. Sterker nog, vaak exposeren de strakke, stoere vormen en materialen die benadering.



Centraal in het huis: een dubbelhoge leefruimte met keuken.

‘En zo ontstaat al gauw de indruk dat je bij mij voor een eenvoudige opdracht aan het verkeerde adres zou zijn, blijkbaar. Maar dat is niet zo’, reageert hij. Reden om op zijn website met grote letters te vermelden *Schroom niet, we doen ook de ‘gewone’ dingen.*

Uitzicht

Aan de boulevard in Bergen aan Zee, tussen strand en duinen komt een kavel vrij dat tot dan onbebouwd is gebleven. De opdrachtgever, al sinds zijn jeugd vaste bezoeker van de badplaats, weet het te bemachtigen en komt via eerdere schetsen voor die plek uit bij Trap. Bovenaan zijn verlanglijstje staat uitzicht. Zittend in bed wil hij kunnen uitkijken over de zee. En op de tweede plaats een grote, dubbelhoge woonkeuken die het hart van het huis zal zijn.

Dat uitzicht blijkt haalbaar. Trap laat de rug van de duinen inmeten en vanuit het bouwvolume dat het bestemmingsplan toestaat kun je daaroverheen kijken. Reden om de hoofdslaapkamer op de derde bouwlaag te leggen, naast een vide boven de centrale leefruimte met keuken. Daarboven is nog ruimte voor een ‘kraaienest’ met een zo mogelijk nog weidser uitzicht.



De boulevard in Bergen aan Zee, tussen strand en duinen.

Trap zit vast aan de hoofdvorm die het bestemmingsplan voorschrijft, wil hij het gevraagde volume kunnen halen. Dat betekent een zadeldak met de nok op negen meter en goten op vier meter. ‘Twee uitkragende buitenruimten doorbreken die dwingende vorm’, licht hij toe, ‘net als de enorme

dakkapel.’ Daarmee springt het ontwerp bijna letterlijk uit de band.

‘En overal waar het uitzicht daarom vraagt heb ik kijkopeningen in de schil gemaakt, als een vizier op zee, strand en duinen. Het is echt van binnenuit ontworpen’, gaat hij verder. De smalle horizontale doorsnijdingen



Prefab onderdelen vanuit Akersloot.



'Anders dan met een stalen draagconstructie is zo iets eigenlijk niet te doen.'



Overal doorsnijdingen, flinke overspanningen en weinig doorgaande wanden.



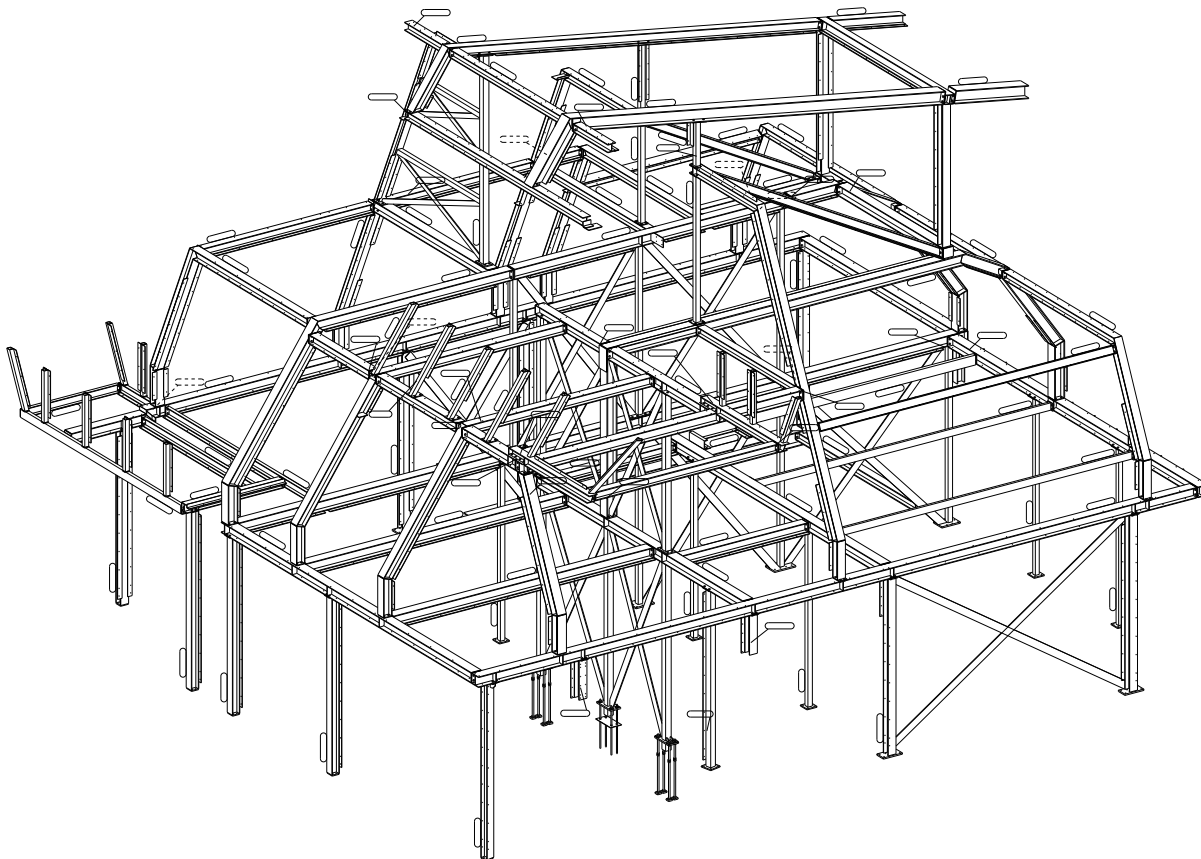
In twee wanden zijn stabiliteitsverbanden weggewerkt. Daarnaast werken de hsb-elementen in het dak als schijven mee aan de stabiliteit.



De constructie bestaat in principe uit evenwijdig geplaatste stalen spanten. De sporen dragen tegelijk bovenliggende vloeren.



De staalconstructie wordt bijna overal weggewerkt in de schil en vloeren.



Kolommen voor de middenondersteuningen kunnen niet worden weggelaten.



Geen goten, want die zouden snel vol zand zitten. Hemelwater stroomt langs de gevel af.



De uitkragende buitenruimte en dakkapel doorbreken de strakke hoofdvorm.

Projectgegevens

Locatie C.F. Zeilerboulevard 24, Bergen aan Zee • Opdracht fam. Degenhardt, Keulen (D) • Architectuur Lody Trap Architecten, Alkmaar • Constructief ontwerp Constructiebureau Tentij, Heemskerk • Uitvoering Aannemersbedrijf J. M. Putter, Uitgeest • Staalconstructie D+S Constructie, Akersloot • Data opdracht 2017, start bouw oktober 2018, oplevering januari 2020 • Bouwkosten € 900.000 incl. installaties, excl. btw • Fotografie John Marshall Photography, Lody Trap (bouwfoto's)



Omtimmerde trekstangen in de vide. In de kijkstroken een glimp van de spanten.



Vanuit bed uitzicht over de zee.



Helemaal onzichtbaar is de draagconstructie niet gebleven.

gen laten zo precies de horizon bijna rondom zien, de dakkapel omkadert het achtergelegen bos- en duingebied.

Niet alleen vanaf vaste standpunten registreert Trap de uitzichten, maar ook als je door het huis beweegt. 'Je komt binnen in het betrekkelijk gesloten souterrain en onderweg naar boven krijg je telkens iets anders te zien. Daarom is er ook een omsloten wenteltrap, die dwingt je een complete draai te maken', zegt hij. En voor wie kritiek mocht hebben op de buitenkant: 'Bel bij wij-

ze van spreken maar aan en vraag of je een rondje mag maken, dan zie je het pas.'

Verborgen

Hoe ga je het maken, zo'n ruimtelijk ingewikkeld plan met grote schuine vlakken, overal doorsnijdingen, flinke overspanningen en weinig doorgaande wanden? 'Anders dan met een stalen draagconstructie is zo iets eigenlijk niet te doen', zegt Trap. 'En met een invulling van houtskeletbouw-panelen is het snel wind- en waterdicht en kun je van bin-

nenuit verder werken.'

Uitgangspunt is dat de staalconstructie eigenlijk onzichtbaar moet blijven. 'Er is visueel al zoveel te beleven, zowel ruimtelijk als met al die uitzichten, het raar zou zijn als ook die constructiedelen nog aandacht gaan vragen', verklaart Trap.

Daarom wordt de constructie waar mogelijk verborgen in de hsb-elementen en moet die zich dus volledig daaraan aanpassen. Zo zitten bijvoorbeeld in de kap sporen - die je ook spantbenen kunt noemen - die tegelijk de

Technische gegevens

Hoofdafmetingen vloeroppervlak 360 m² bruto, inhoud 1350 m³ bruto • Staalprofielen kolommen souterrain HEA 140, liggers beganegrondvloer (in breedplaat) HEA 180, liggers verdiepingvloeren HEA 140, HEA 160, HEA 180, kolommen/sporen verdiepingen HEA 140, uitkraging balkon UN P140 • Staalverbruik 14.600 kg



De rookkanalen van de twee houtkachels wegwerken in de dakvlakken bleek niet haalbaar. Onvoorzien doen ze nu mee aan het vormenspel van het dak.

vloeren erboven ondersteunen. Maar andersom is het soms de constructie die dicteert; kolommen voor de middenondersteuning kunnen niet worden weggelaten of vrijelijk verschoven, en in wanden waarin de stabiliteitsverbanden in zijn weggewerkt kan geen deuropening. ‘Zo hebben we zitten stoeien om het ruimtelijk en constructief in elkaar te passen.’

Profielen

Helemaal onzichtbaar is die draagconstruc-

tie toch niet gebleven. Het verraadt zich bijvoorbeeld in horizontale ‘balken’ door de woonkeuken. Dat blijken omtimmerde trekstangen die de krachten moeten opvangen uit de schuine spantbenen in het dakvlak. ‘Ik zou het wel mooi vinden als je daar gewoon de stalen kokers zag lopen, maar voor de opdrachtgever zou het er te technisch uit gaan zien’, verklaart hij. En ergens in die horizontale kijkstroken is het onvermijdelijk dat de draagconstructie zich laat zien – de zwaartekracht is onver-

biddelijk. Het zijn forse walsprofielen die daar achter de bekleding vandaan glippen, toch ook ‘technisch’ om te zien ook al zijn ze in schutkleur. ‘Met die flenzen oogt zo’n profiel ranker dan een koker’, stelt Trap. Voor de bekleding van de dakvlakken valt de keuze op aluminium haakwerk. ‘In combinatie met de coating krijg je daarop veertig jaar garantie, inderdaad hier vlak aan zee. Reken erop dat het veel te verduren krijgt met zout, zand en wind’, zegt de architect. •