



Space Encounters

AB House

AB House is ontworpen voor een groeiend gezin in Broek op Langedijk. Tot de ruilverkaveling begin jaren zeventig waren de dijkdorpen Broek, Zuid en Noord-Scharwoude opgedeeld in honderden kleine eilandjes die alleen per boot bereikbaar waren. In de loop van de tijd is een deel van de eilanden bestempeld tot natuurreservaat en een ander deel is woongebied geworden. Dit woongebied bestaat uit losse stukken grond met daarop een eengezinswoning die omgeven is door water. De architectuur van deze woningen wordt gekenmerkt door gefragmenteerde volumes en prominente schuine daken. Afwijkingen in de vorm en grootte van de daken en raamopeningen, maar ook verschillen in het metselwerk onderscheiden de woningen van elkaar. Met uitdagingen als de transformatie van de bestaande woningvoorraad, is AB House een bescheiden, maar uitgesproken voorbeeld van hoe wonen buiten de stad duurzamer kan worden gemaakt en op niveau gebracht kan worden naar de wensen en eisen van hedendaags wonen.

Een belangrijk uitgangspunt bij het ontwerp van de renovatie en transformatie van de woning was het behouden van de bestaande begane grond indeling en het uitbreiden van de woning op de eerste verdieping door stedenbouwkundige bouwvelop maximaal te benutten. Om dit te realiseren is een nieuw dak en nieuwe verdieping ontworpen, terwijl de woning het gevoel van gefragmenteerde volumes op de begane grond behoudt. De dak- en verdiepingsofbouw bedekken de bestaande bakstenen constructie en staan op een opvallende zwarte stalen constructie. Het stalen strekmetaal van de eerste verdieping en het wit geschilderde metselwerk op de begane grond geven elke laag zijn eigen karakter en een gevoel van eenheid ongeacht de variaties in de volumes. Diepe zichtlijnen en royale openingen in de gevels van de begane grondvolumes verbinden de keuken, woonkamer en kantoorruimte met buiten, terwijl de eerste verdieping met een meer gesloten gevel, specifieke openingen en houten interieur zorgt voor een geborgen en warme sfeer met slaapkamers en de badkamer.

Het schuine dak, bekleed met aluminium golfplaat, geeft het huis zijn karakteristieke silhouet en bindt het geheel samen. De dakgoot, traditioneel een onderscheidend kenmerk van schuine dakarchitectuur in landschappelijke gebieden, is middels een stalen balk tot een speels en uitgesproken architectonisch kenmerk gemaakt. Daarnaast is de woning voorzien van abstracte openingen en prismatische vormen in de zwarte staalconstructie, zoals een cirkel, een driehoek en een vierkant. Nauwkeurige detaillering van de aluminium afwerkingen en een terughoudend materiaal- en kleurenpalet laten de verschillende elementen samenkomen in plattegrond, gevel en doorsnede. Hiermee is de woning getransformeerd van een eendimensionaal huis uit de jaren tachtig tot een gelaagde architectonische verschijning dat de kwaliteiten van de omringende groene en waterrijke omgeving ten volle benut. Het resultaat is een huis waarin traditie en moderniteit perfect samenvloeien.

Projectdetails

Locatie: Broek op Langedijk, NL

Opdrachtgever: Privé

Architect: Space Encounters, Amsterdam

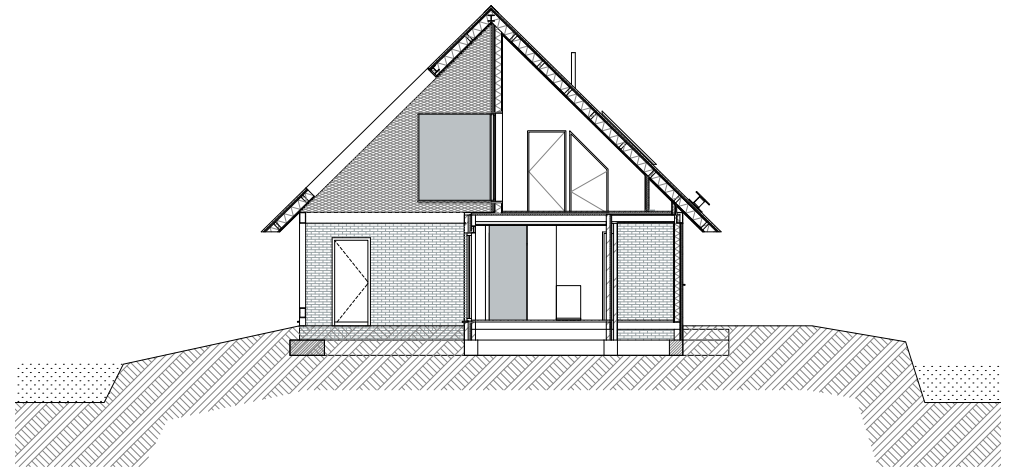
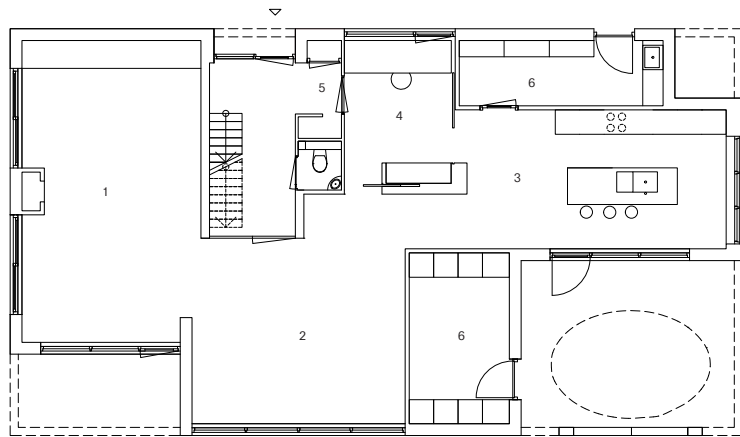
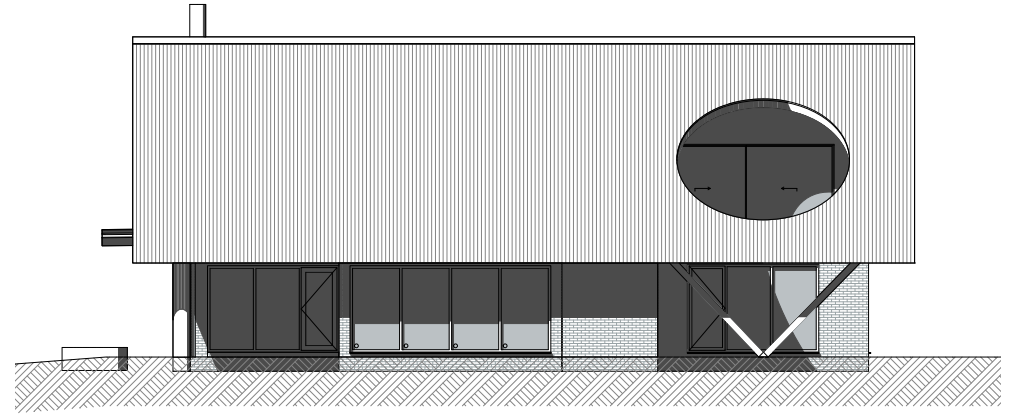
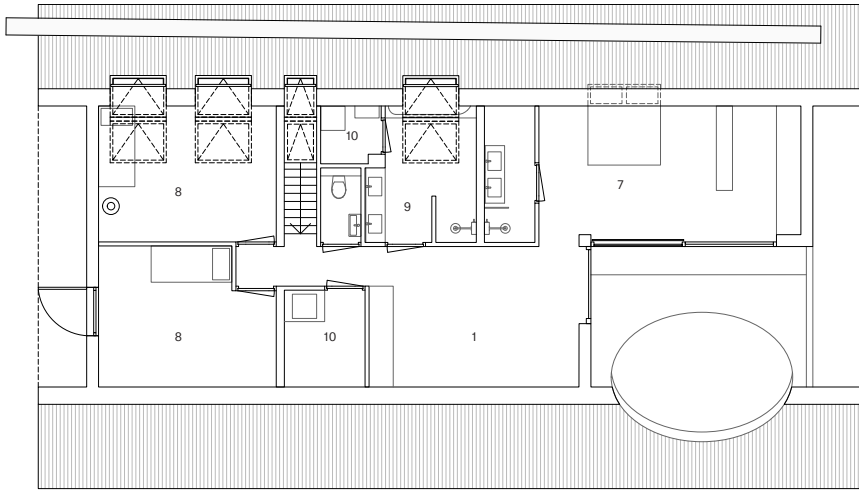
Team: Gijs Baks, Joost Baks, Jordy Vos, Carlos Callejo, Iñigo Berriozabal, Stijn de Weerd

Constructeur: De Ingenieursgroep, Amsterdam

Aannemer: Kien aannemers, Hoorn

Bouwfysisch adviseur: Nelissen Ingenieursbureau, Eindhoven

Fotografie: Lorenzo Zandri, London

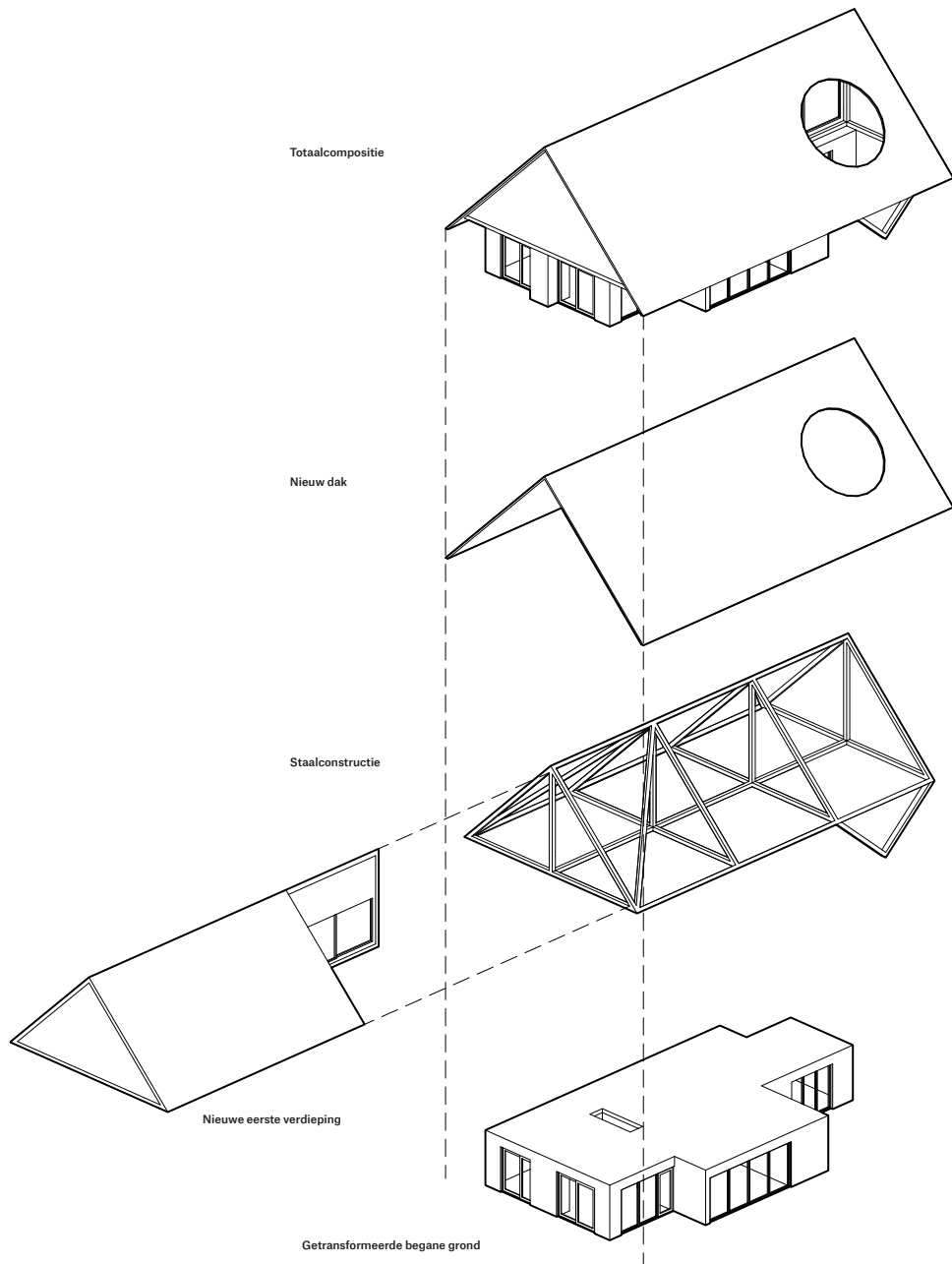


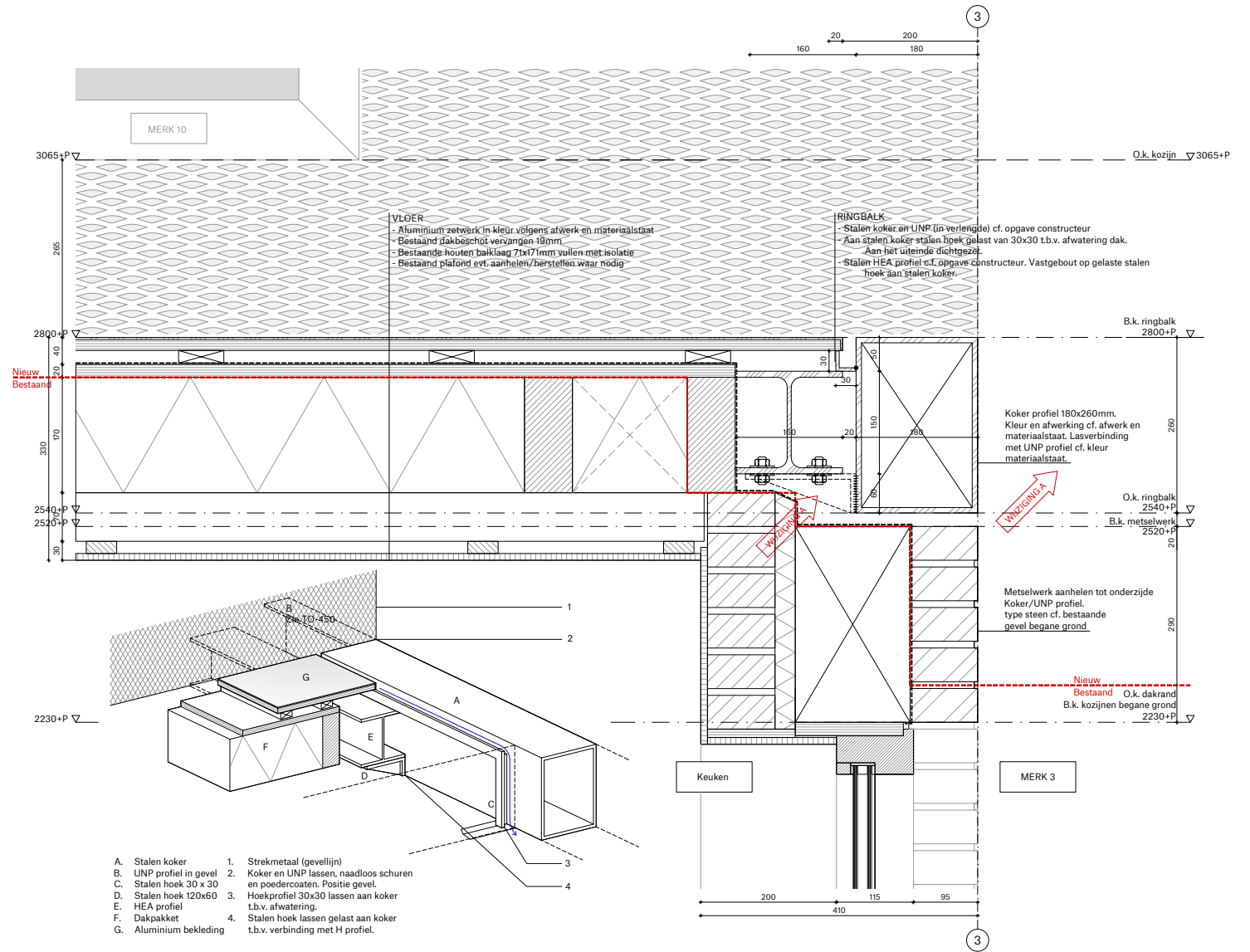
Plattegrond Begane grond en eerste verdieping

- | | |
|-------------|-------------------------|
| 1 Woonkamer | 6 Opslag |
| 2 Eetkamer | 7 Slaapkamer (ouders) |
| 3 Keuken | 8 Slaapkamer (kinderen) |
| 4 Kantoor | 9 Badkamer |
| 5 Garderobe | 10 Technische ruimte |

Aanzicht zuidgevel en dwarsdoorsnede







Detail ter plaatse van de overgang tussen de begane grond en eerste verdieping

