



Een pakhuis

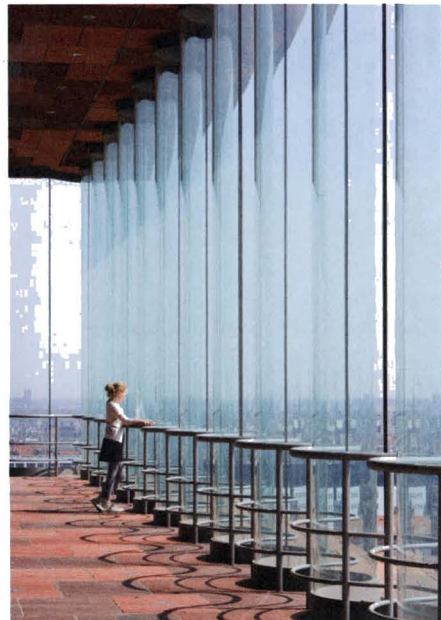
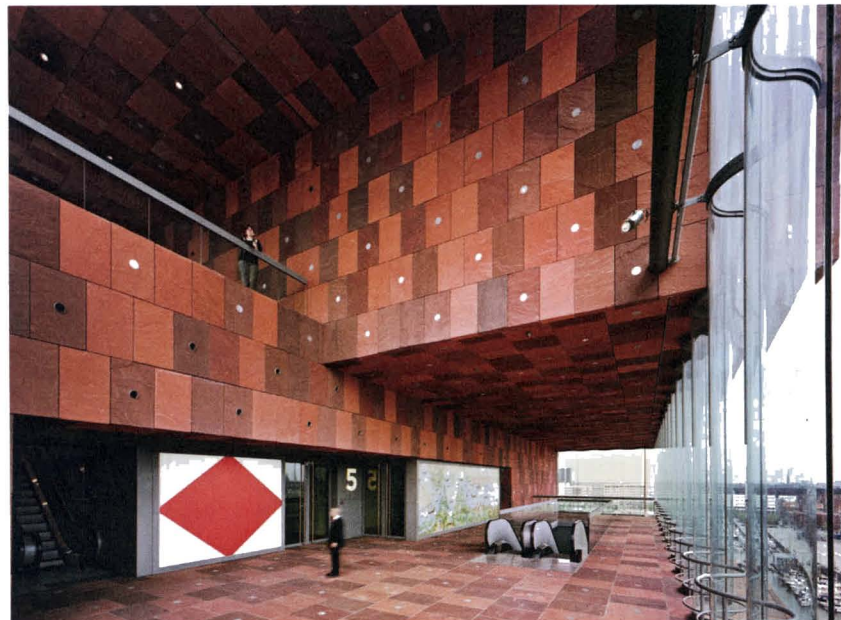
In het ontwerp voor het Museum aan de Stroom in Antwerpen heeft Neutelings Riedijk Architecten het programma gestapeld tot een 62 meter hoge, tien lagen tellende toren. Zo is volgens architect Willem Jan Neutelings voor de stad zichtbaar hoeveel er van hun voorvaderen in dit museum bewaard wordt.

Tekst Michiel van Raaij
Fotografie Sarah Blee

Boven Het MAS staat in Antwerpen op 't Eilandje tussen het Bonapartedok en het Willemsdok

Links Op de weg naar boven ervaart de bezoeker per verdieping een contractie en expansie van ruimte

Rechts Staande op de as van de cirkelboog van de gebogen glaspanelen wordt de bezoeker getraceerd op een onvervormd uitzicht



Het Museum aan de Stroom (MAS) is een flink gebouw. Het lijkt echter kleiner dan het is. Volgens architect Willem Jan Neutelings komt dit doordat hij in het ontwerp van de bouwmassa steeds twee verdiepingen heeft samengepakt. Op het oog bevat het gebouw hierdoor minder verdiepingen dan het in werkelijkheid heeft. Deze betovering wordt effectief ondersteund door de zeer abstracte gevel, die weinig elementen bevat waar de schaal van het gebouw aan afgelezen kan worden. Pas als achter de glazen puien in de gevel bezoekers ontwaard worden, is de werkelijke schaal van het gebouw zichtbaar.

Het MAS wordt een museum over Antwerpen en over de verhouding van de stad met de wereld. Het museum is een vanuit de gemeentelijke overheid opgelegde fusie van het Etnografisch Museum, het Nationaal Scheepvaartmuseum, het Volkskundemuseum en de collectie van Paul en Dora Janssen-Arts, plus een deel van de collectie van het Vleeshuis. Het museum is half mei bouwkundig opgeleverd. Pas over een jaar gaan de deuren voor het publiek open. Tegen die tijd zullen de nu nog lege tentoonstellingsruimtes naar ontwerp van B-architecten ingericht zijn.

Het nieuwe museum heeft een plek gekregen in een kleine, verpauperde wijk tussen de oude Antwerpse binnenstad en de haven. Met een hoogte van 62 meter heeft het MAS zich een plek verworven in de skyline van de stad. Vanuit het dichte stratennetwerk van de oude binnenstad blijft het gebouw onzichtbaar. Des te groter is de impact van het gebouw op de omliggende wijk. Het MAS staat op een schiereiland in het midden van een dok. Alle bebouwing rond het dok 'kijkt' erop uit, en wordt erdoor geraakt. Met zijn hoge bouwmassa maakt het MAS het dok tot een waterplein, waarop het zelf de belangrijkste plek opeist. Strakgetrokken pakhuisen, vernieuwde kades en in aanbouw zijnde woontorens laten zien dat het museum de wijk al voor zijn officiële opening in beweging heeft gezet.

Zo helder als het MAS zijn plek in de stad inneemt, zo rommelig is de benadering van het gebouw. Op papier lijkt de

compositie van Neutelings Riedijk zo gek nog niet. De wandelroute over het schiereiland naar de entree van het museum wordt begeleid door een lang, laag gebouw met commercieel te verhuren ruimtes. Recht voor het MAS ligt een grijs bestraat plein. Het plein is echter omkaderd met een dikke, verhoogde rand in dezelfde natuursteen als het gebouw zelf. Het plein is verdiept gelegd en rondom voorzien van een lange bank. De natuurstenen randen zijn vervolgens zo neergelegd dat de entree van het MAS vanuit de binnenstad niet in een rechte

De promenade is ontworpen als een buitenruimte

lijn te benaderen is. Als bezoeker wordt je gedwongen om en door de natuurstenen randen heen te laveren. Het is een architectonische invulling van iets wat niet architectonisch hoeft te zijn.

EEN VERTICALE BUITENRUIMTE

Het museum heeft een totale oppervlakte van 20.000 m², verdeeld over tien lagen. De zeven tentoonstellingsruimtes bevinden zich op de tweede tot en met de achtste verdieping. De begane grond bevat de entreevoorzieningen en een café, maar ook het laden en lossen, en werkruimtes. Op de eerste verdieping zijn de kantoren ondergebracht. De negende verdieping huisvest een restaurant en een feestzaal.

Neutelings Riedijk heeft het MAS ontworpen als een stapeling van tien rechthoekige, gesloten 'koffers', die onderling steeds 90 graden gedraaid zijn. In de ruimte hieromheen kronkelt een volledig glazen promenade die de verdiepingen met roltrappen ontsluit. Het contrast tussen de tentoonstellingsruimtes (geen daglicht) en de promenade (veel daglicht) is bewust opgevoerd, verklaart Willem Jan Neutelings. Daar

waar de promenade het maaiveld raakt, ligt logisch het entreeportaal. Helemaal boven in het museum vouwt de promenade naar binnen om ruimte te maken voor een dakterras.

De promenade heeft Neutelings Riedijk ontworpen als een buitenruimte. Dit heeft een aantal redenen. Allereerst wordt een museum lang niet alleen meer gebruikt om een tentoonstelling te bezoeken. Een museum wordt ook steeds vaker als ontmoetingsplek gebruikt. Ten tweede moet voor tijdelijke tentoonstellingen tegenwoordig steeds vaker een apart kaartje gekocht worden. Door de promenade op te vatten als een verticale openbare ruimte moet het straks mogelijk worden om naar het restaurant, de feestzaal en het dakterras te wandelen zonder een kaartje voor het museum te hoeven kopen. Ook zouden vanuit deze openbare ruimte één of meerdere tentoonstellingen bezocht kunnen worden, waarbij elke tentoonstelling apart afgerekend zou kunnen worden. Of dit over een jaar echt de praktijk zal worden kan Willem Jan Neutelings niet zeggen.

Om het idee van de promenade als buitenruimte te realiseren, zet Neutelings Riedijk een aantal architectonische middelen in. De natuurstenen gevelbekleding is in de promenade, binnen dus, doorgezet als bekleding van de vloeren, wanden en plafonds. Bij het entreeportaal van het museum is dit effect het meest dramatisch. Het plein loopt hier van buiten door in de vloer van de entree binnen. Om te voorkomen dat de glazen gevel van de promenade uitgevoerd zou moeten worden met windstijlen, en het buitenruimtegevoel verloren zou gaan, is gekozen voor verdiepingshoge enkelgekromde glaspanelen. De windbelasting kunnen deze panelen zelfstandig opvangen. De gevel is bewust in enkel glas uitgevoerd. Op die manier kan de promenade ook klimatologisch als tussenruimte tussen binnen en buiten fungeren. Terwijl de tentoonstellingsruimtes binnen altijd dezelfde temperatuur hebben, is het in de promenade 's winters koel en in de zomer warm.

De toepassing van gebogen glaspanelen heeft ook nadelen. Bekeken onder

een hoek spiegelt de gevel en is het doorzicht minimaal. Ook vervormen de gebogen panelen het uitzicht sterk. Pas als een standpunt wordt ingenomen in een van de door de glazen gevel gevormde nissen, precies op de as van de cirkelboog van het glaspaneel, wordt de bezoeker getraakteerd op een weids en bijna onvervormd uitzicht op Antwerpen. De toepassing van het gebogen glaspaneel geeft het gebouw eigenheid, maar maakt de promenade zeer dwingend in zijn gebruik.

NEGEN VIERKANTEN

De wandelroute van beneden naar boven, via negen roltrappen, duurt volgens Neutelings Riedijk niet langer dan vijf minuten. In tegenstelling tot wat de doorlopende glazen pui in de gevel suggereert, is de route door het MAS voor de bezoeker niet continu, maar ritmisch. De roltrappen snijden via een lage, donkere ruimte door de gebouw-massa, voordat ze uitkomen op een zeer lichte, dubbelhoge, glazen ruimte op een hoek. Op zijn weg naar boven ervaart de bezoeker zodoende per verdieping eerst een contractie en dan een expansie van de ruimte. De enige uitzondering vormen de roltrappen vanuit het entreeportaal: deze roltrappen liggen naast een brede trap op het 'lijf' van het gebouw.

De plattegrond van het MAS is perfect vierkant. Dit vierkant is compositorisch in negen gelijke delen verdeeld

Een robuuste architectuur die de tijd kan doorstaan

— net als bijvoorbeeld Palladio al deed. Het middelste vierkant is gereserveerd voor de kern van het gebouw, inclusief dubbel noodtrappenhuis, liften en toiletten. Aan deze kern hangt op elke verdieping een dubbel vakwerk. Per verdieping zijn deze vakwerken een kwartslag gedraaid. Samen ondersteunen



De vloer van het entreeportaal is letterlijk een voortzetting van het plein buiten

de vakwerken van onder of boven elk van de negen vierkanten in de plattegrond.

Terwijl de promenade per verdieping een kwartslag verder draait, maakt de bezoeker van een van de tentoonstellingsruimtes een volledige draai rond de kern van het gebouw. “Een langzame en snelle draai”, analyseert Neutelings de plattegrond.

DE SCHADUWZIJDE VAN MONUMENTALITEIT

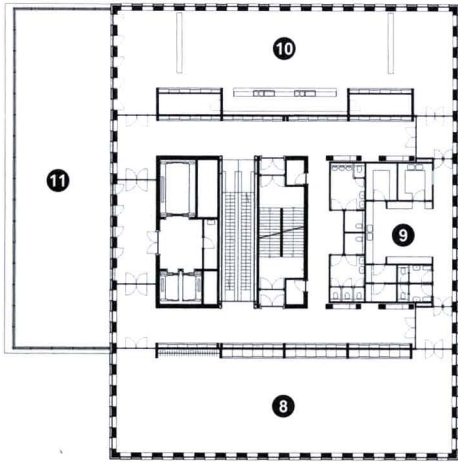
Omdat de opvattingen over het maken van tentoonstellingen sterk aan verandering onderhevig zijn, heeft Neutelings Riedijk er bij het MAS voor gekozen met zijn ontwerp een generiek kader te scheppen. “We hebben een piano ontworpen”, zegt Neutelings. “Elke muzikant staat vrij zijn eigen muziek erop te spelen.” Het architectenbureau wilde een typologisch sterk gebouw maken, dat met zijn robuuste architectuur de tijd kan doorstaan.

Het streven van Neutelings Riedijk naar een monumentale architectuur is prijzenswaardig. De plek die het gebouw inneemt in de stad en de culturele waarde van de architectuur: dat is waar het Neutelings Riedijk om gaat. Het idee van de ‘piano’ roept echter wel de vraag op of het architectenbureau het verschil tussen het gebouw en zijn interieur niet

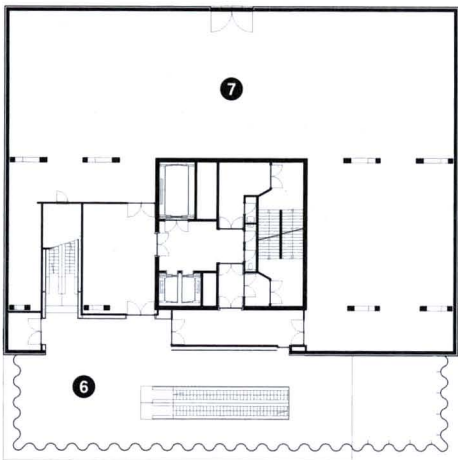
overdrijft. Door de tentoonstellingsruimtes uit te voeren zonder ramen wordt voorkomen dat veranderingen in het interieur effect hebben op de uitstraling van het gebouw naar de stad, maar is het tegelijkertijd onmogelijk ooit daglicht te introduceren bij een tentoonstelling. Het contrast met de lichte promenade maakt de ook nog eens niet al te hoge tentoonstellingsruimtes niet aantrekkelijker.

Met zijn gestapelde tentoonstellingsruimtes, ontsluiting via roltrappen, en golvende glazen gevel heeft het MAS een gebouw gekregen dat zich niets aantrekt van de conventie en echt vernieuwend durft te zijn. In combinatie met de grote schaal van het gebouw en zijn publieke programma, maken deze innovaties het gebouw tot een eigentijds monument. Des te opvallender wat dat betreft is het ingetogen karakter van het gebouw richting de stad. Geen overdadige decoratie, geen vrije vormen, geen overdreven spektakel. Met het grove lijnenspel van zijn natuurstenen volumes en de gordijnachtige materialiteit van zijn glazen pui, heeft het museum een licht vervreemdende, zeer abstracte architectuur.

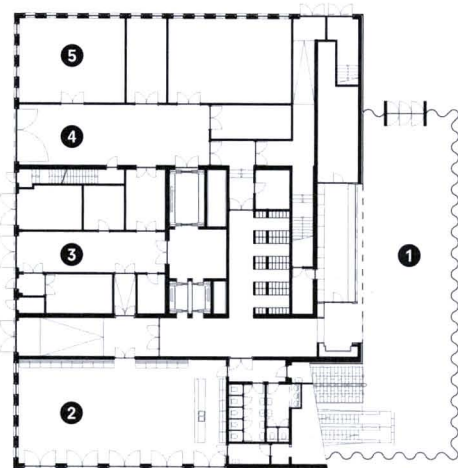
“Met de hoogte van het gebouw wilden we laten zien hoeveel er van onze voorvaders is verzameld”, zegt Willem Jan Neutelings. Eigenlijk is het MAS een pakhuis. Het is gewoon een groot gebouw, dat iets kleiner lijkt dan het is.—



9^e verdieping



5^e verdieping



Begane grond

- 1 entree hal
- 2 cafetaria
- 3 logistiek centrum
- 4 garage
- 5 workshops
- 6 tentoonstellingsruimte
- 7 galerij
- 8 conferentieruimte
- 9 keuken
- 10 restaurant
- 11 dakterras

Oprichtgever
 Stad Antwerpen, i.s.m. AG Vespa

Architect
 Neutelings Riedijk Architecten, Rotterdam

Bouwkundig ontwerp
 Bureau Bouwtechniek, Antwerpen

Directievoering werf
 Bureau Bouwtechniek, Antwerpen

Constructief ontwerp
 ABT België, Antwerpen

Bouwfysisch ontwerp
 Peutz ingenieuze adviseurs, Mook

Installatie ontwerp
 Marcq & Roba, Brussel

Brandveiligheid
 IFSET International
 Fire Safety Engineering Technology, Asse

Hoofdaannemer
 THV MAS, Antwerpen (Interbuild, Willelen, Cordeel)

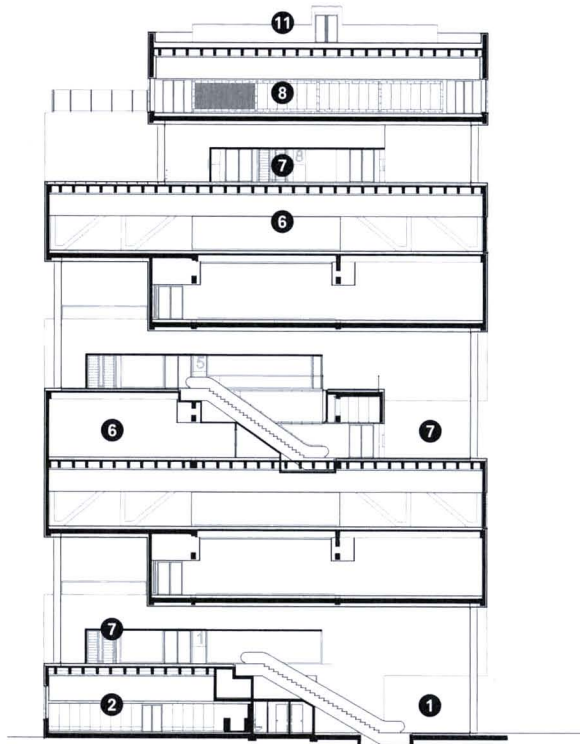
Ontwerp medaillons
 Tom Lanoye (tekst) en Tom Hautekiet (vormgeving)

Ontwerp mozaïekplein
 Luc Tuymans, Antwerpen

Bouwkosten
 € 33.409.000 (excl. BTW, honoraria, indexaties, inrichting, scenografie)

Start bouw
 Oktober 2006

Oplevering
 Februari 2010



Dwarsdoorsnede