

Project

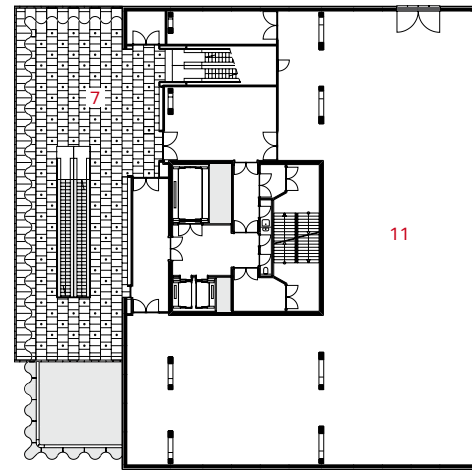
MAS Antwerpen (B)

Neutelings Riedijk Architecten

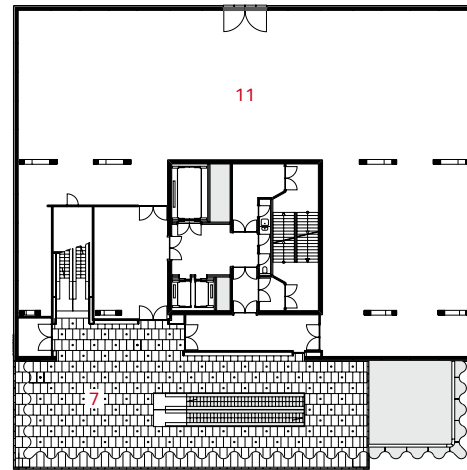
Komend jaar betrekken collecties van verschillende Antwerpse musea het Museum aan de Stroom. Neutelings Riedijk Architecten heeft het samenkomen van de uiteenlopende collecties zo goed mogelijk gefaciliteerd door het MAS op te zetten als een verticale museummachine. Een belangrijk onderdeel is de publieke route die langs de tentoonstellingsruimtes heen omhoog slingert en eindigt op een panoramaterras in de top. Momenteel fungeert het gebouw vooral als een monument voor de stad Antwerpen. Door zijn eenduidige verschijningsvorm en opvallende kleur trekt het van verre de aandacht.

Auteur Merel Pit Fotograaf Sarah Blee

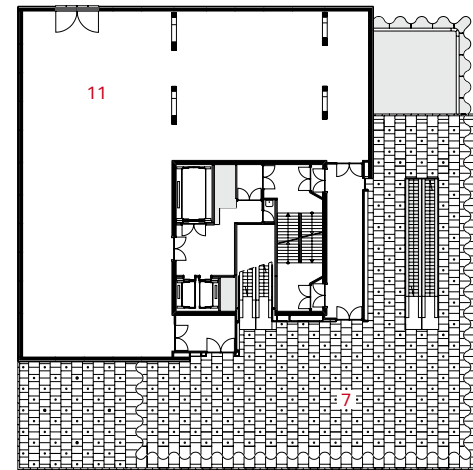




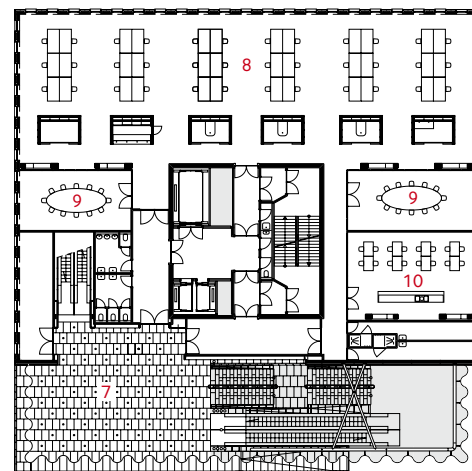
Tweede verdieping



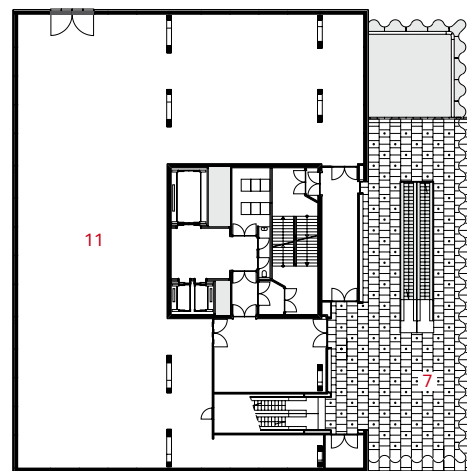
Vijfde verdieping



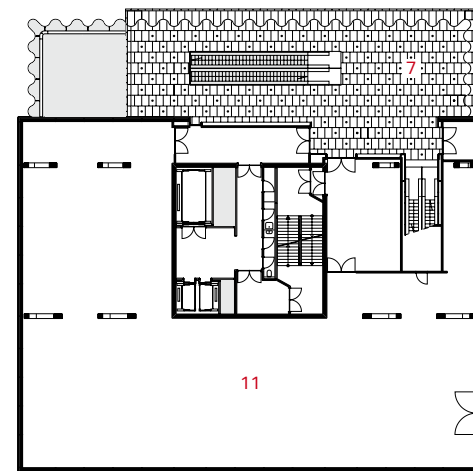
Achtste verdieping



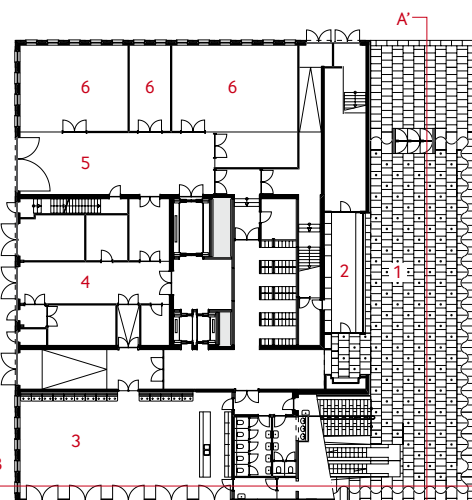
Eerste verdieping



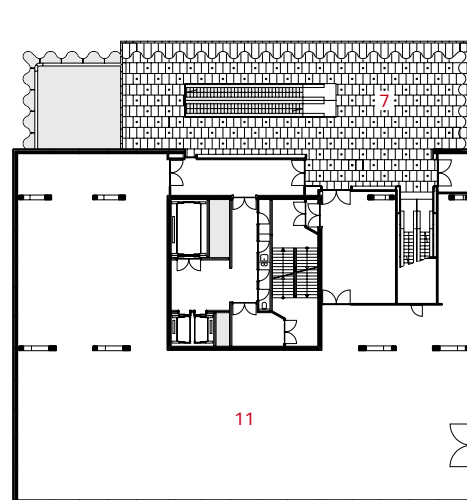
Vierde verdieping



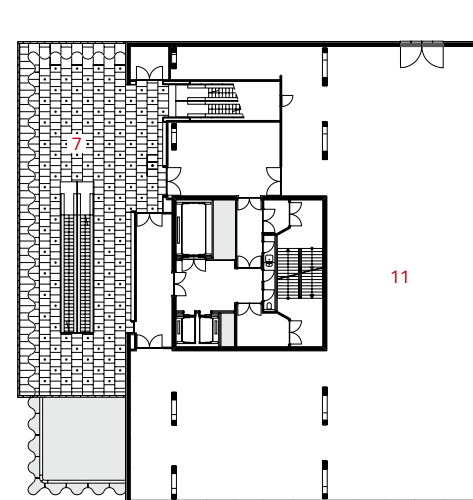
Zevende verdieping



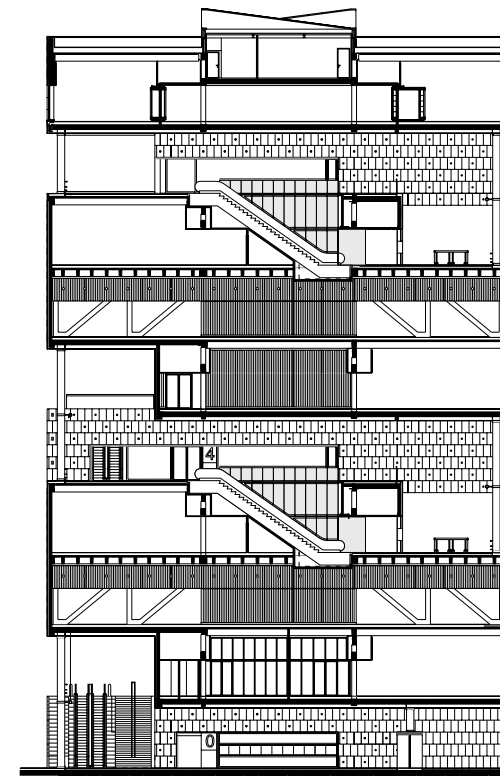
Begane grond



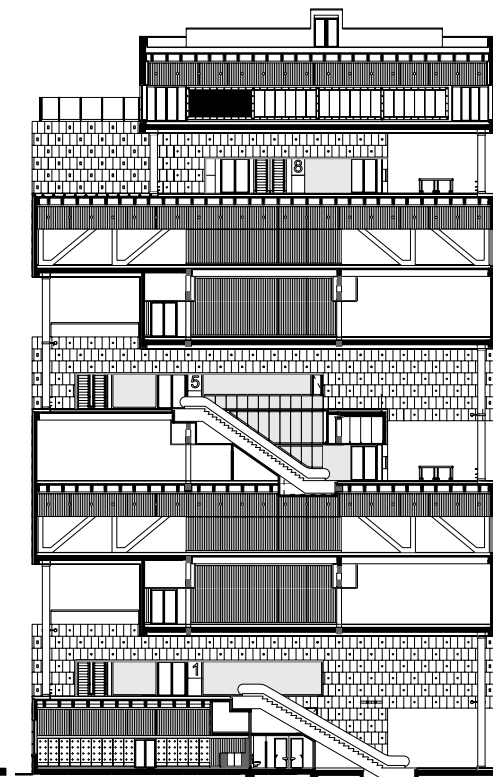
Derde verdieping



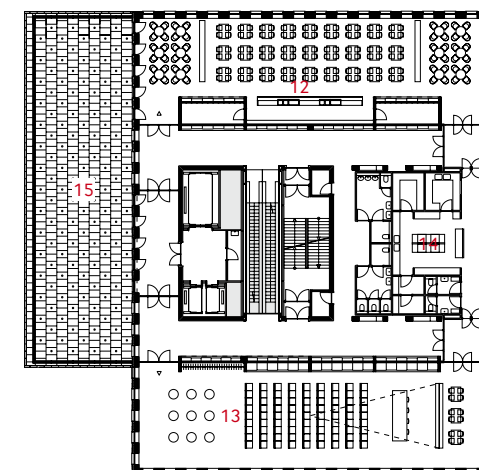
Zesde verdieping



Doorsnede A-A'



Doorsnede B-B'



Negende verdieping

- 1 entreehal
- 2 informatiebalie
- 3 café
- 4 logistiek centrum
- 5 garage
- 6 werkplaats
- 7 galerij
- 8 kantoren
- 9 vergaderkamer
- 10 kantine voor het personeel
- 11 museumzaal
- 12 restaurant
- 13 congreszaal
- 14 keuken
- 15 dakterras

De collecties van onder andere het Volkskunde museum, het Etnografisch Museum Antwerpen, het binnengedeelte van het Nationaal Scheepvaartmuseum en de Erfgoedcel Antwerpen krijgen allemaal een plek in deze 62 meter hoge 'museummachine', zoals projectarchitect Willem Jan Neutelings het gebouw noemt. Door ze samen te voegen in één onderkomen kunnen ze elkaars verhalen aanvullen, verdiepen en verbreden. Doordat de tweede tot en met de achtste verdieping gelijk zijn aan elkaar en flexibel kunnen worden ingedeeld, kunnen de collecties op talloze manieren worden samengesteld en geconfigureerd. Op dit moment is ervoor gekozen om de derde tot en met de achtste laag in te delen als museumvloeren. Deze hebben alle eenzelfde indeling, bestaande uit een raamloze doorlopende ruimte waarin een grote en een kleine zaal en vier kleinere zones zijn gerealiseerd. Een belangrijk thema voor een museum vol geschiedenis en cultuur is het 'hier en nu'. Neutelings heeft dit succesvol een plek gegeven door een zogenoemde spiraalroute te realiseren die de bezoekers via roltrappen vanaf het plein omhoog brengt naar de top. Op weg naar boven ontvouwen zich sensationele vergezichten op de hedendaagse stad en kunnen bezoekers van de route afstappen

.....
Het MAS is in potentie een brug tussen de hedendaagse stad, haar historie en andere culturen

en een museumvloer betreden. Zo wordt het bewaren en vertellen van verhalen in perspectief geplaatst. Door de openbaar toegankelijke museumtoren is het MAS tevens een ontmoetingsplek geworden. De benadering van het museum als ontmoetingsplek is tegenwoordig erg populair, want tentoonstellingen zelf blijken niet de grootste publiekstrekkingen. Zo kwam uit een onderzoek onder bezoekers van Tate Modern in Londen naar voren dat slechts een kleine groep er komt voor de kunst. De publieke spiraalgalerij is van buiten goed zichtbaar doordat zij zich bevindt achter een enorm gefolgd gordijn van glas. De golven in het glas reflecteren het licht onder verschillende hoeken. Hierdoor zijn de enorme glazen puien geen donkere gaten, maar werkelijk transparant. Dit versterkt de perspectivische werking waardoor de afzonderlijke museumverdiepingen duidelijk herkenbaar

zijn. Zo ontstaat een contrast tussen de lichtheid van het nu en de zwaarte van alle verhalen van vroeger en uit verre oorden, die als het ware in koffers bovenop elkaar zijn gestapeld.

De materialisatie ondersteunt deze stapeling, want de koffers zijn rondom voorzien van grote platen Indische zandsteen. Niet alleen de gevels, maar ook de vloeren, de wanden en de plafonds zijn ermee bekleed. Neutelings heeft dit verder doorgetrokken door de steen ook te gebruiken voor het plein en de vier paviljoens. Zo loopt het plein (bijna) naadloos over in de vloer van het MAS, slechts gescheiden

.....
Door de museumfunctie te combineren met een uitkijktoren die openbaar toegankelijk is, is het MAS tevens een ontmoetingsplek geworden
.....

door het glazen gordijn. Deze uitgesproken materialisatie zorgt er samen met de eenduidige verschijningsvorm voor dat het gebouw Antwerpen een nieuw gezicht geeft en tegelijkertijd zich in de stad manifesteert als een herkenbaar baken voor een oud havengebied in opkomst.

De ruimtelijkheid die het MAS van veraf bezit, komt van dichtbij niet tot zijn recht. Doordat je overal wordt omringd door grote platen zandsteen, slaat het perspectief min of meer vlak. Neutelings heeft getracht de hevigheid van de sculptuur te verzachten door vier kleurschakeringen zandsteen toe te passen en metalen handjes op de gevels en metalen medaillons op de wanden en plafonds aan te brengen. Verder is in het verdiepte deel van het plein een grote mozaïek van de kunstenaar Luc Tuymans aangebracht. Al deze ingrepen dragen bij aan het eigenzinnige karakter van het gebouw. Ze zorgen echter niet voor een verfijning die

het MAS op de kleine schaal mist. Wat dat betreft is het jammer dat Neutelings Riedijk Architecten niet tevens verantwoordelijk is voor de inrichting; deze opdracht ging naar B-architecten.

Het MAS is in potentie behalve een ontmoetingsplek en een monument voor Antwerpen, ook een brug tussen de hedendaagse stad, haar historie en andere culturen. De publieke uitkijktoren is op zichzelf al een bezoek waard, maar het zou zonde zijn als de lege koffers niet worden gevuld met verhalen. De basis die Neutelings heeft geschept is solide en neutraal genoeg om de collecties steeds verschillend in te zetten. Hopelijk kan de bezoeker er over een jaar uitheemse reizen maken of opnieuw beleven, of er het thuis van vroeger terugvinden.

Opdrachtgever Stad Antwerpen ism AG Vespa

Ontwerp Neutelings Riedijk Architecten, Rotterdam

Adviseur constructie ABT België, Antwerpen

Adviseur bouwtechniek Bureau Bouwtechniek, Antwerpen

Adviseur installaties Marcq & Roba, Brussel

Adviseur bouw fysica Peutz, Mook

Brandveiligheid IFSET International Fire Safety Engineering Technology, Asse

Directievoering werf Bureau Bouwtechniek, Antwerpen

Hoofdaannemer THV MAS, Antwerpen (Interbuild, Willemen, Cordeel)

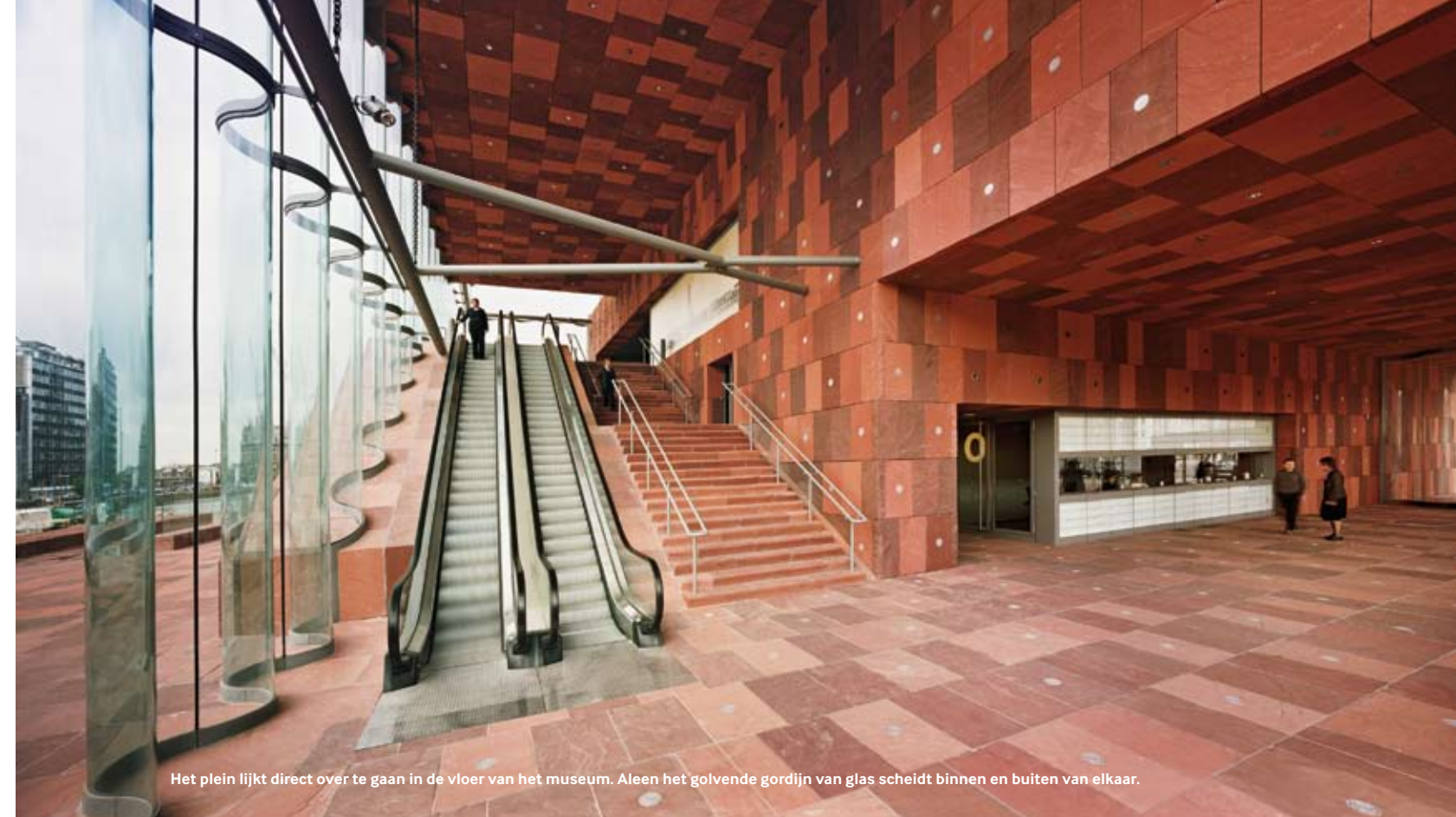
Bruto vloeroppervlakte 19.557 m² + 11.415 m² buitenaanleg

Voorlopig ontwerp 2000

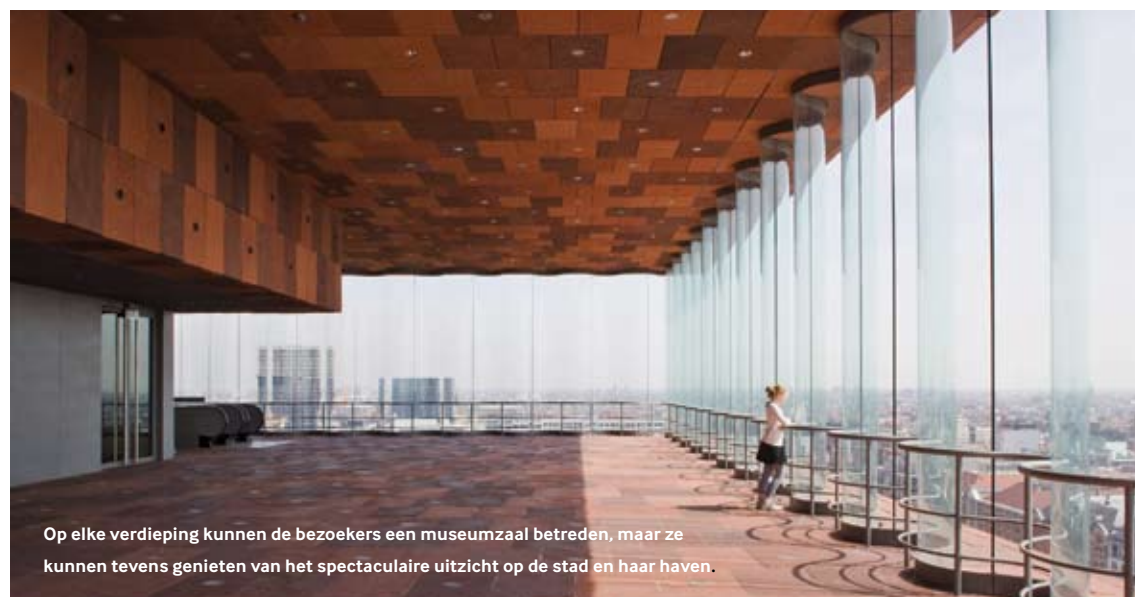
Aanvang bouw oktober 2006

Oplevering februari 2010

Bouwsom inclusief installaties €33,4 miljoen, incl. paviljoenen en pleinaanleg; excl btw, honoraria, indexaties, inrichting, scenografie



Het plein lijkt direct over te gaan in de vloer van het museum. Alleen het golvende gordijn van glas scheidt binnen en buiten van elkaar.



Op elke verdieping kunnen de bezoekers een museumzaal betreden, maar ze kunnen tevens genieten van het spectaculaire uitzicht op de stad en haar haven.



Het monoliete karakter van het gebouw wordt verzacht door het golvende gordijn van glas dat de galerij omsluit.

Draagstructuur met centrale kern
Constructie MAS

De typische sculpturale hoofdvorm van het gebouw is te beschrijven als een opstapeling van uitkragende zalen. Hier komt geen enkele kolom aan te pas.

Dit is mogelijk doordat het 62 meter hoge gebouw wordt gedragen door een centrale kern van twaalf bij twaalf meter. Deze bestaat uit ter plaatse gestort beton. Hieraan zijn stalen vakwerken opgehangen, die twaalf meter ver uitkragen. Deze vakwerken vormen aan weerszijde van de kern een balansconstructie, naar het principe van het 'melkmeisje'. De buitenwanden zijn opgehangen aan het uiteinde van de vakwerken en dragen op hun beurt de vloeren. Deze bestaan uit prefab betonnen TT liggers van twaalf meter.

Zie voor meer beelden:
www.deArchitect.nl/projecten