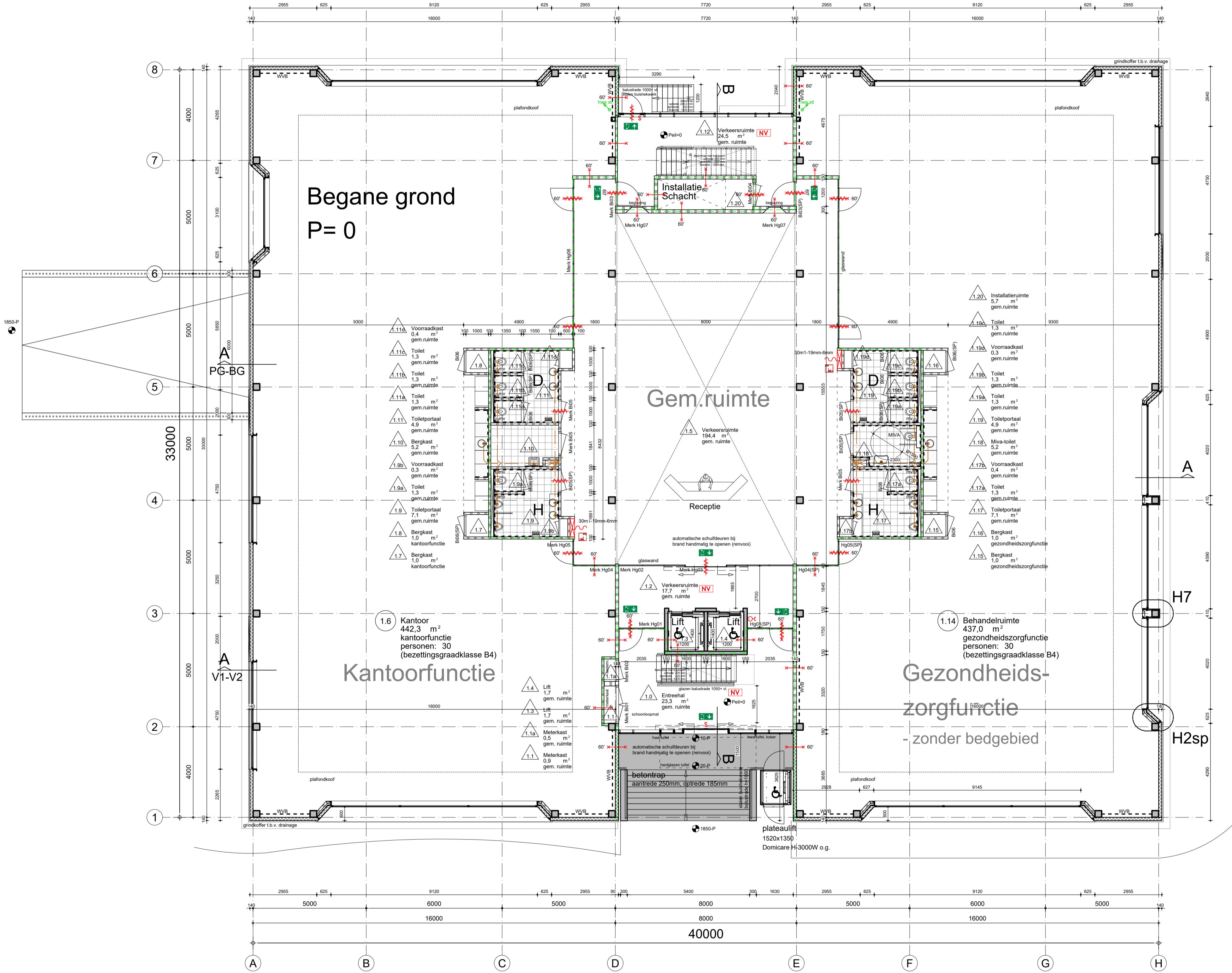


540 m² BVO

215 m² BVO

540 m² BVO



RENVOL :

- prefab betonwand
- metal stud (voorzet)wand
- wandtegelwerk
- vloerbeton
- binnenkozijn n.t.b.
- sandwichpaneel, vlak
- stalen dakplaat met isolatie, conform opgave constr.
- aluminium geveelkozijn
- vliesgevel
- isolatie
- betonvloer, conform opgave constr.
- kanaalplaatvloer, conform opgave constructeur
- verblifruimte
- niet verblifruimte
- brandscheiding met een WBDBO van ten minste 30 / 60 minuten
- 30 minuten WBDBO
- 60 minuten WBDBO
- zelfsluitende deur
- paniek sluiting: knopcilinder (draaicilinder)
- Openbare weg bereikbaar zonder passeren met sleutels te openen deuren/porten
- rookmelder
- noodverlichting, Trappenhuizen, entreehallen en Parkeer kelder voorzien van noodverlichting
- brandslanghaspel
- vluchwegaanleiding aanbrengen conform norm NEN3011 en NEN-EN1838
- mechanisch ventilatievoer
- vloerhoogte t.o.v. peil
- riolering SRWA
- riolering VVWA
- riolering DWA
- standleiding
- hemelwaterafvoer conform opgave installateur
- hemelwaterafvoer d.m.v. hemelwater-vacuümsysteem, conform opgave installateur
- ontluchting standleiding

Bij lozigttoestellen (Parkeerkelder), die lager zijn gelegen dan 150 mm boven straatpeil, wordt het afvalwater door een rioolwaterpomp op de huusaansluiting geloosd. Conform NEN3215 Art. 4.1.4

ALGEMENE VOORWAARDEN :

- Vloerscheidingen volgens artikel 2.15 t/m 2.18 BB.
- Sterkte hekkerven volgens NEN 6702
- Beglazing geplaatst <850mm boven verdieplingsvloeren wordt uitgevoerd in veiligheidsbeglazing conform NEN 3569.
- Beglazing geplaatst <850mm boven begane grond-, balkon- en galerievloeren wordt uitgevoerd in letsveilige beglazing conform NEN 3569.
- Trappen volgens artikel 2.27 t/m 2.29 BB.
- Trappscheidingen en leuningen volgens artikel 2.30 en 2.31 BB.
- Trappascheiding levens rondom schalmgaten
- Trappordessen volgens artikel 2.29 BB.
- Drinkwater- en warmwatervoorzieningen bepalen en aanbrengen conform NEN 1006
- Drempel in vloer van toegankelijkheidssector heeft hoogtesverschil met aansluitende vloer, terrein of heilingsbaan kleiner dan 0,02 meter
- Voorzieningen voor elektriciteit bepalen en aanbrengen volgens NEN 1010 en de geldende normen voor installatiedelen
- Afvoervoorzieningen bepalen en aanbrengen volgens NEN 3215
- De ventilatie installatie en delen bepalen en aanbrengen volgens NEN 1087
- Drinkwater- en warmwatervoorzieningen bepalen en aanbrengen conform NEN 1006
- Voorzieningen voor drinkwater moet ten minste voldoen aan de model-aansluit voorwaarden voor drinkwater van de vereniging van exploitanten van waterleidingbedrijven in Nederland
- Riolering, hemelwaterafvoeren en afvoer van afvalwater en fecaliën bepalen en aanbrengen conform NEN 3215
- Meterruimte heeft afmetingen, indeling en leidingdoorvoeren die voldoen aan NEN 2788
- Voorzieningen tegen luchtvoortplanting die voldoen aan NEN 3661
- Voorzieningen voor noodstroom voldoen aan de bij ministeriele regeling aangewezen voorschriften
- Het gebouw voldoet aan een inbraakwerendheid conform NEN 5096. De weerstandsklasse voldoet aan SKG***
- Toegang tot een ruimte heeft (conform bouwbesluit) een vrije doorgang met een breedte van ten minste 0,85 meter en een hoogte van ten minste 2,3 meter
- Het gebouw is voorzien van een weerbaarheid tegen ratten en muizen
- Aansluitpunten gas/water/electra worden nader i.o.m. opdrachtgever/installateur bepaald.
- Hemelwater afvoeren d.m.v. hemelwater-vacuümsysteem
- Riolering aansluiten op een gescheidenstelsel
- Wateropname materialen sanitaire ruimten:
 - Vloeren: vloerbeton
 - Wanden toiletten: wandtegels tot 1200xvliplafond
 - Wanden overig: wandtegels tot plafond
 - Plafonds: waterbestendig gips systeemplafond
- Beperking van het ontstaan van een brandgevaarlijke situatie
 - Verdiepingsvloerdrager constructie 60 minuten brandwerend tegen bezwijken.
 - Reductie toegepast, permanente vuurbelasting < 500 MJ/m² (90-30 = 60minuten)
 - De benodigde brandwerendheid van de constructie wordt gerealiseerd door brandwerende beleding en beton kolommen en betongevulde staalkolommen.
- De installatietechnische doorvoeringen door brandscheidingen voldoen aan het gestelde in hoofdstuk 13 en 15 van de uitgave "Brandbeveiligingsinstallaties", te druk, 2e oplage uitgave dec. 2002.
- Brandslanghaspels aanbrengen conform NEN-EN 671-1
- Droge blusleiding, conform BB art. 6.29, NEN 1594 en NEN 3011
- Noodverlichting aanbrengen conform NEN-EN 1838
- Vluchroute aanduidingen voldoen aan NEN-EN 1838 en NEN 3011
- De automatische schuifdeuren zijn bij spanningsvalv ontgrendeld en zijn dan eenvoudig met de hand te openen. Bij spanningsvalv deuren in open stand (dagstatus), hiervoor een accupack opnemen (geldt alleen voor de deuren in de vluchtroutes)
- Tekeningen exacte uitvoering/projectering brandslanghaspels, noodverlichting en vluchtrouteaanduidingen nader aan te leveren door betreffende installateur.
- Noodverlichting bepalen en aanbrengen volgens NEN 1838 + 3011
- Verlichtingsinstallatie die aangeloten is op voorziening voor noodstroom geeft gedurende 60 minuten een lichtsterkte van min. 1 lux
- De zijde van constructieonderdelen die grenzen aan de binnenlucht moeten voldoen aan brandklasse B en aan rookklasse s2. Art. 2.67 lid 1
- Het gebouw wordt voor persoonlijke veiligheid voorzien van een Brandmeldinstallatie, waarbij de parkeer-garage wordt uitgevoerd met volledige detectie (het bepalen) zonder doormelting (RAC) en de kantoor-functie is grondreedsaangelegd wordt voorzien van een reeksautomatische installatie. (handbrandmelders)
- Het gehele gebouw wordt voorzien van een ontruimingsinstallatie, luid alarm, type B
- Indien bij toekomstige indelingen een doodlopend einde (>10m) wordt gecreëerd, dan ruimtebewaking toepassen.
- De gehele brandmeldinstallatie voldoet aan het gestelde in norm NEN 2535:2009/C1:2010 en de Regeling Brandmeldinstallaties 2002. Voor aanvullende eisen geldt het gestelde in hoofdstuk 1 van "Brandbeveiligingsinstallaties", 14 juni 2012, uitgave van de Brandweer Nederland.
- De ontruimingsinstallatie voldoet aan het gestelde in de norm NEN 2575 "Voor aanvullende eisen geldt het gestelde in hoofdstuk 2 van "Brandbeveiligingsinstallaties", 14 juni 2012, uitgave van de Brandweer Nederland.
- Afweers met het ontwerp van de installatie(s) aan te vangen, wordt door een door het Nationaal Centrum voor Preventie (NCP) erkend bureau, een Programma van Eisen (PvE) opgesteld.
- Het Programma van Eisen wordt ter inzage ingediend bij brandweer Utrecht (VRU).
- Tekeningen van de installatie(s) worden, ten minste vier weken voordat met de aanleg wordt begonnen voor akkoord, in dienst van de afdeling Handhaving van de dienst Ruimtelijke Ontwikkeling en Beheer ingedeponeerd.
- Met de werkzaamheden wordt niet eerder begonnen, dan nadat door de afdeling Handhaving van de dienst Ruimtelijke Ontwikkeling en Beheer schriftelijk is verklaard dat daartegen geen bezwaar bestaat.
- Alders het bouwwerk in gebruik te nemen, zal (zullen) de aangebrachte brandmeldinstallatie(s) worden gekeurd door een door het NCP erkend bureau.

- * Rc-waarden: Keldervloer > 3,5 (m²*K)/W
- : BG-vloer (plafond kelder) > 6,0 (m²*K)/W
- : Buitenwanden > 4,5 (m²*K)/W
- : Plat dak > 6,0 (m²*K)/W
- * Constructies conform opgave constructeur

Begane Grond

P = 0 | BVO 1297m²



GUIDO BAKKER

Architectenbureau Guido Bakker BV
 Adres: Panhuis 18
 PC - Plaats: 3905 AX Veenendaal
 Telefoon: 0318 55 22 47
 Email: info@guidobakker.nl
 Internet: www.guidobakker.nl

PROJECT: Nieuwbouw | Eyescan | Utrecht

OPDRACHTGEVER:
 ONDERWERP: Begane grond
 FASE: Bestek

ARCHITECT	Guido Bakker	SCHAAL	1:100	PROJECT NR.	2017-237
REGISTRATIE NR.	1.970901.018	FORMAT	A1	TEKENING NR.	BE-101
TEKENAAR	AVK	DATUM	20-04-2018		
A	29-05-2018	D		G	
B	10-09-2018	E		H	
C		F		I	